

## Kontakte

### Adresse Theater

Theater am Hechtplatz  
Hechtplatz 7  
8001 Zürich

### Technische Leitung

David Baumgartner  
+41 44 412 35 95  
[david.baumgartner2@zuerich.ch](mailto:david.baumgartner2@zuerich.ch)

### Technik Team

Simon Schmidmeister  
Licht, Bühne

Mathias Kilga  
Ton, Bühne

Markus Ludstock  
Video, Bühne

John Schumacher  
Bühne

### Adresse Büro

Theater am Hechtplatz  
Betriebsbüro  
Schiffände 24  
8001 Zürich

### Theaterleitung

Ariane Russi  
+41 44 412 31 29  
[ariane.russi@zuerich.ch](mailto:ariane.russi@zuerich.ch)

Christina Teuber  
+41 44 412 54 59  
[christina.teuber@zuerich.ch](mailto:christina.teuber@zuerich.ch)

### Office-Managerin

Elena Boeck  
+41 44 412 31 26  
[elena.boeck@zuerich.ch](mailto:elena.boeck@zuerich.ch)

### Betriebsleitung

Sandra Rohner  
+41 44 412 30 90  
[sandra.rohner@zuerich.ch](mailto:sandra.rohner@zuerich.ch)

### Kommunikation & Marketing

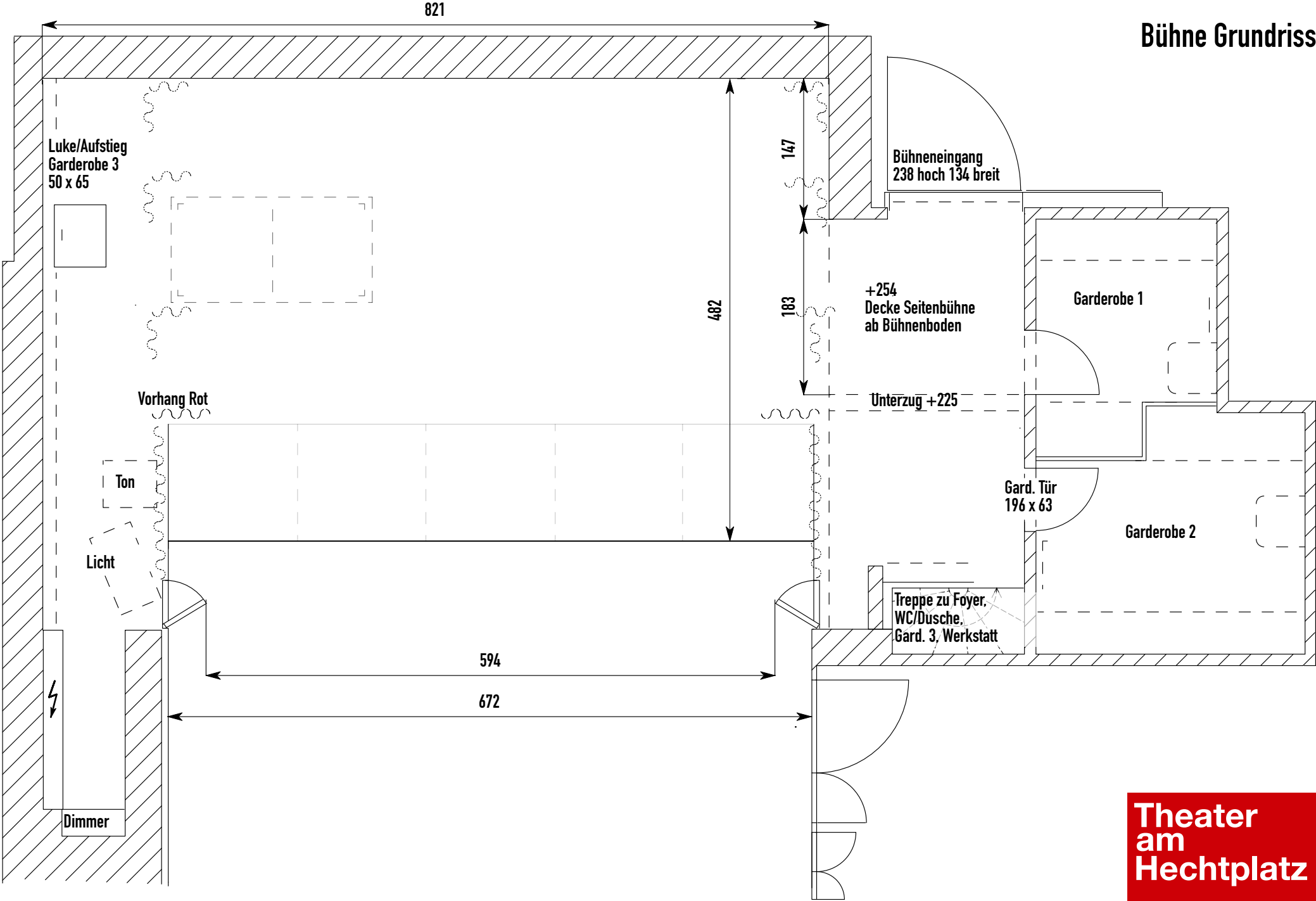
Anja Hansen  
+41 44 412 37 77  
[anja.hansen@zuerich.ch](mailto:anja.hansen@zuerich.ch)

### Vorverkauf

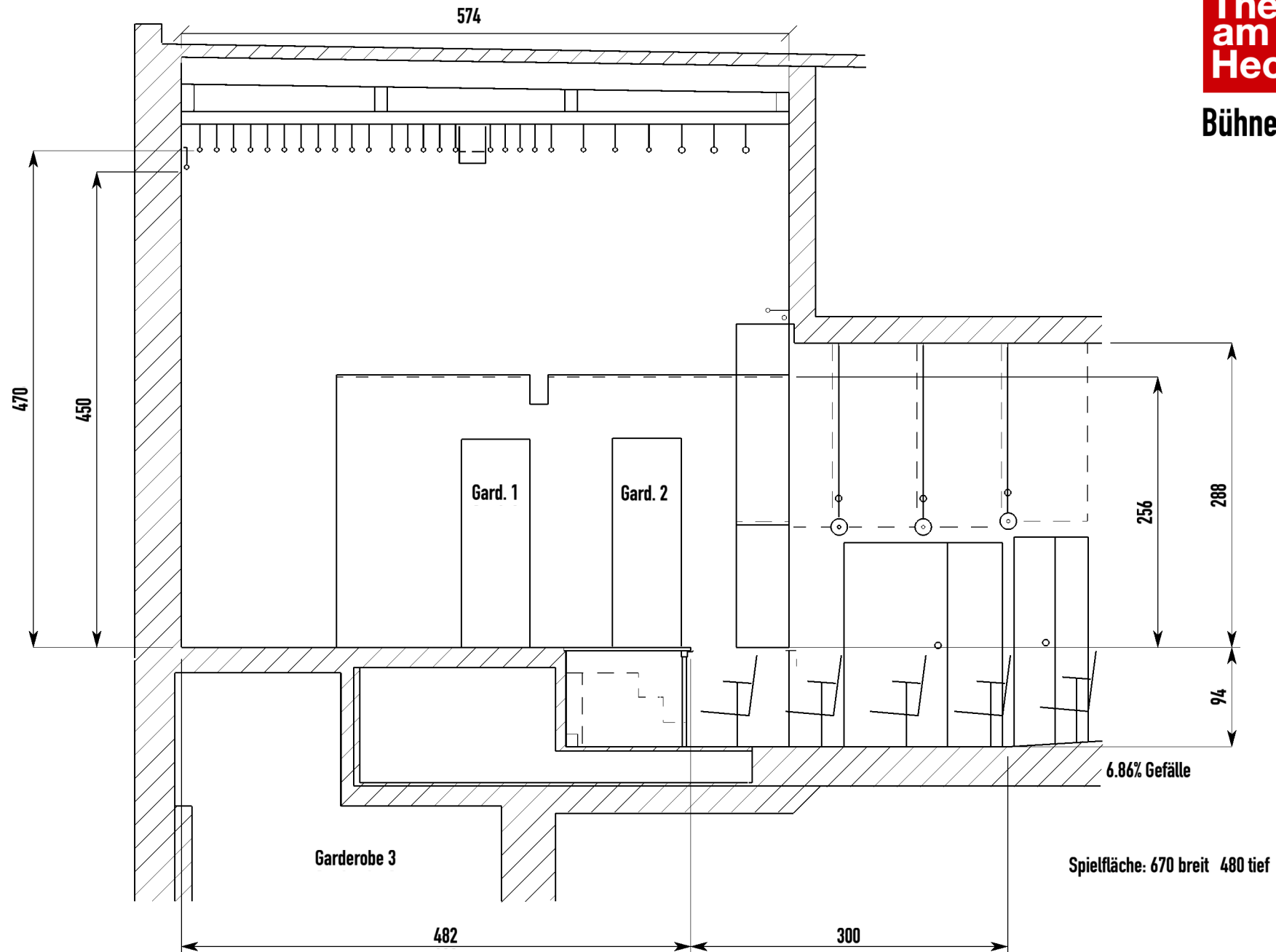
Bitte entnehmen Sie die aktuellen Öffnungszeiten unserer Website:  
<https://www.theaterhechtplatz.ch/kasse/>

Tel. +41 44 415 15 15  
[www.theaterhechtplatz.ch](http://www.theaterhechtplatz.ch)

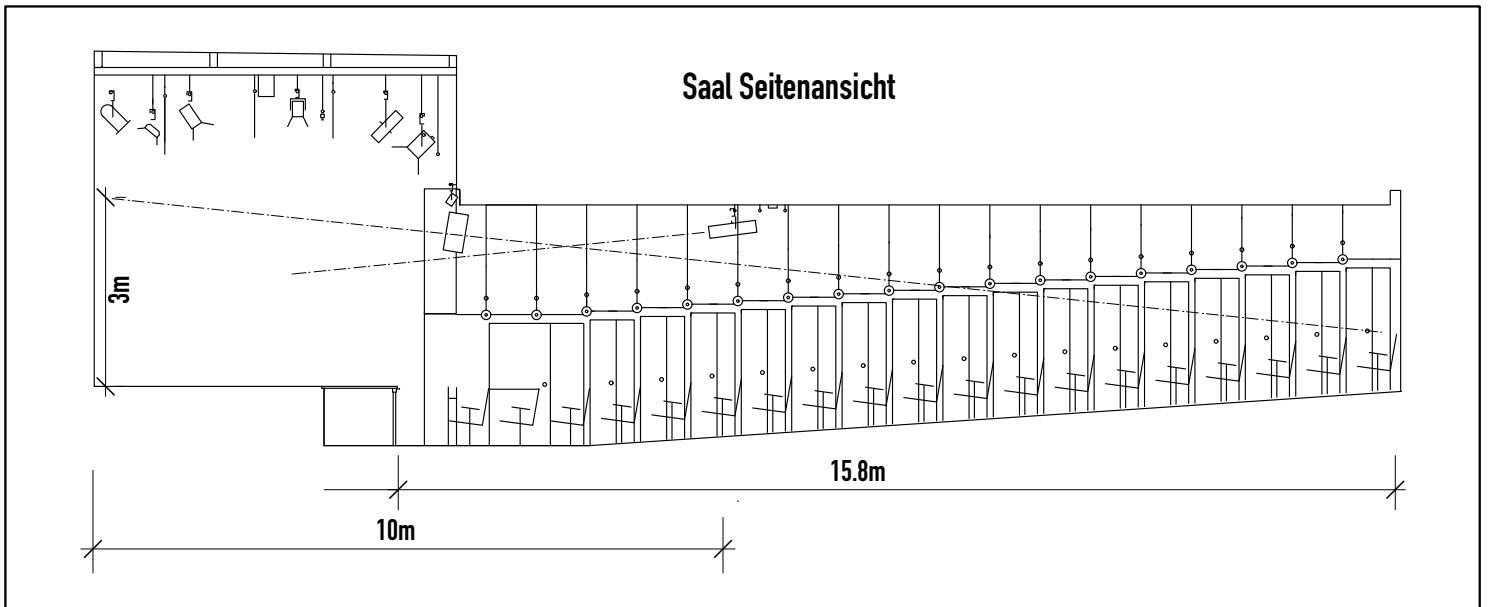
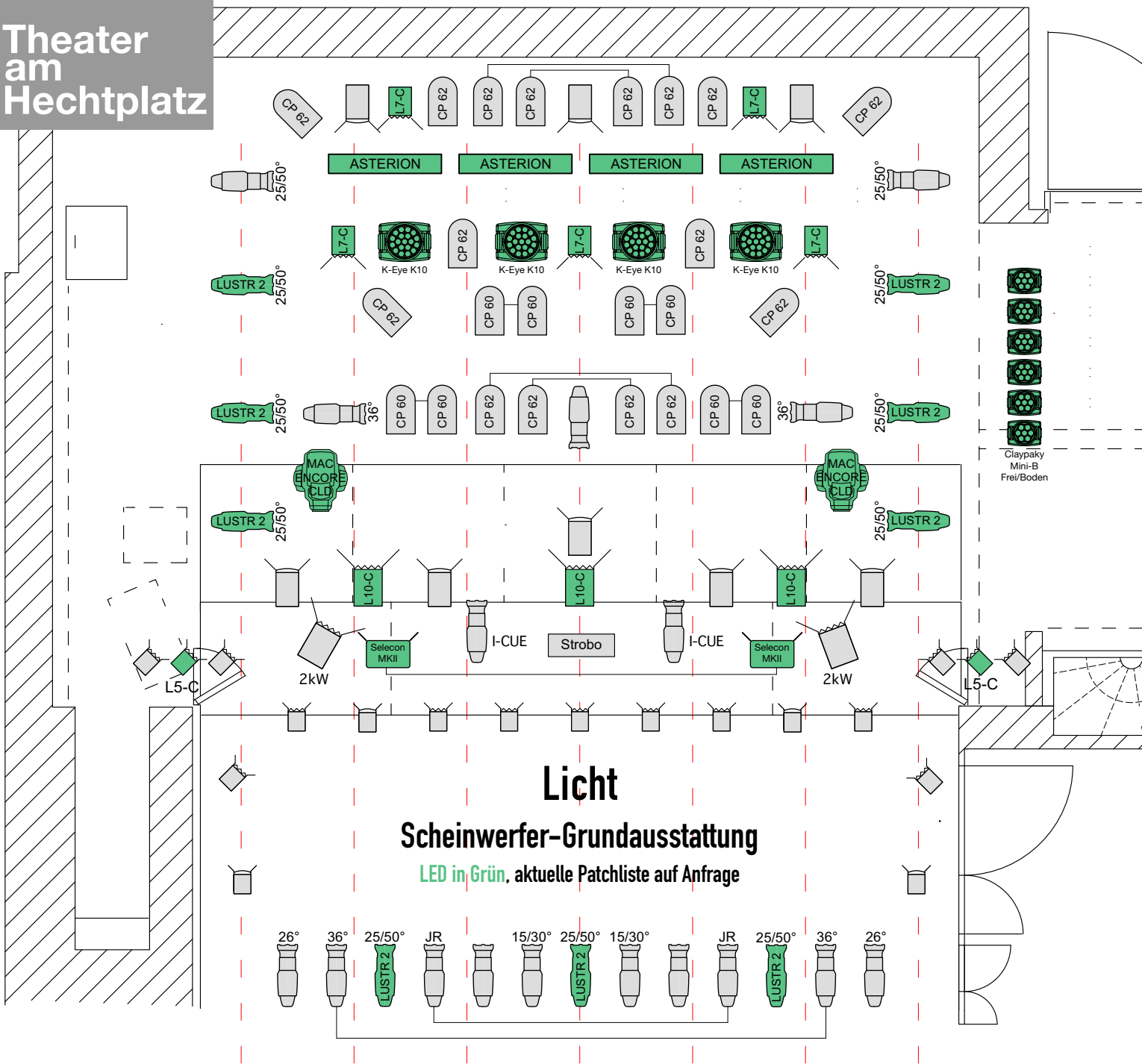
# Bühne Grundriss



Bühne Schnitt

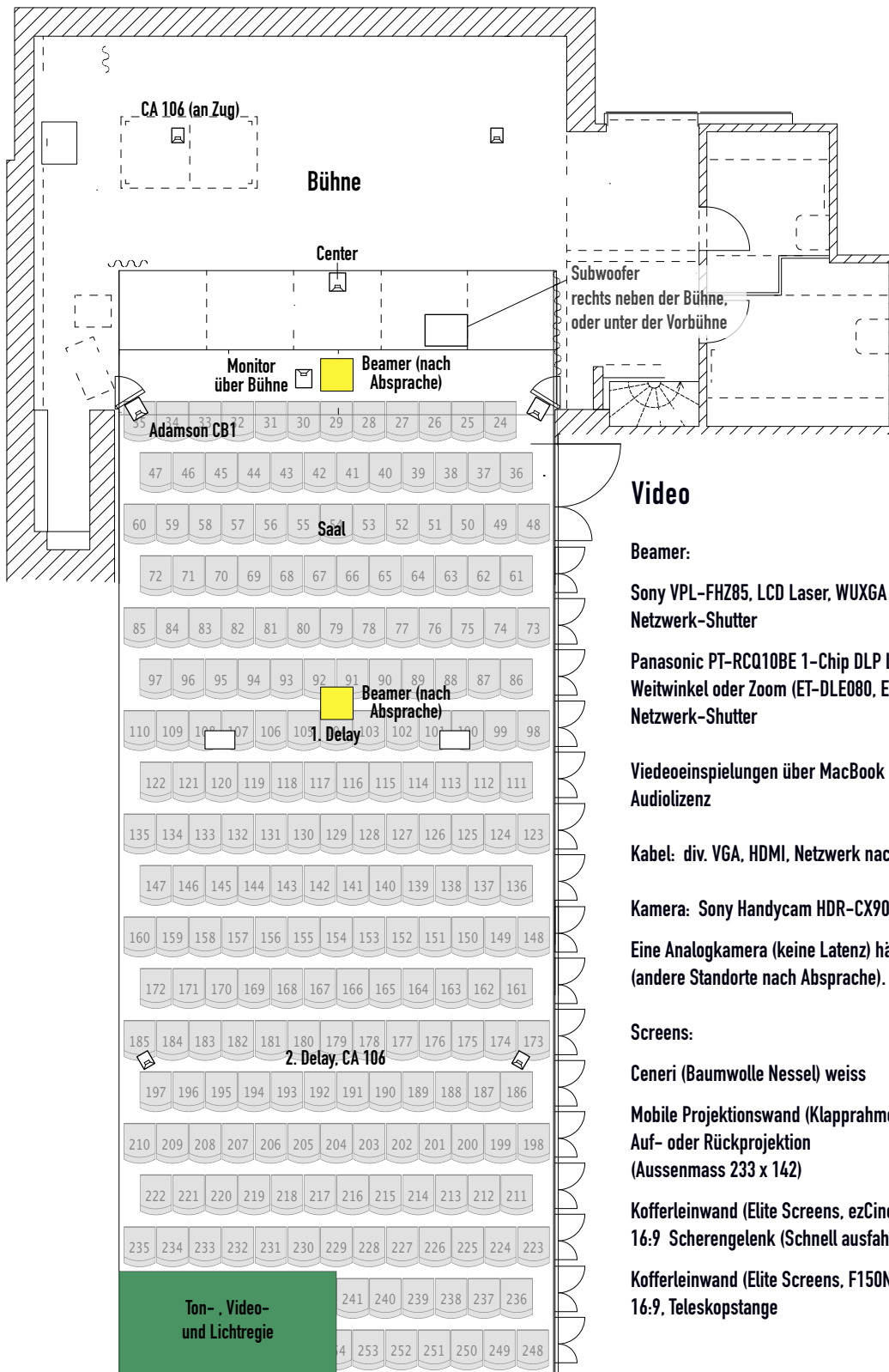


# Theater am Hechtplatz



# Licht

Pulte	grandMA3 compact XT		
	60 physikalische Playbacks pro Page (15 Motorfader, 30 Executor-Buttons mit Drehregler, 15 Executor-Buttons), 16 X-Keys, 4096 Steuerungsparameter, 6 DMX Universen, 2 interne Touchscreens, 1 externer Touchscreen		
	grandMA3 onPC Command Wing XT (Havarie) Div. Touchscreens, Web-remote		
Dimmer	72 / 10A	Strand ACT6, div.	
Scheinwerfer			
750 W (HPL)	PROFIL 25/50° PROFIL 15/30° PROFIL 26° PROFIL 19°	SOURCE 4 / ETC ZOOM SOURCE 4 / ETC ZOOM SOURCE 4 / ETC (2 davon für I-Cue Rosco) SOURCE 4 / ETC	10 Stk. 5 4 1
575W (HPL)	PROFIL 36° PROFIL 25/50°	SOURCE 4 / ETC SOURCE 4 JR ZOOM / ETC	4 2
2000 W	F (Fresnel/Stufenlinse)	SPOTLIGHT	2
1200 W	PC F	CANTATA / STRAND CANTATA	8 4
1000 W	PAR 64	mehrheitlich CP62; CP60 und CP61 je ca. 8 Stk.	18
650 W	PC	ACCLAIM / SELECON	10
500 W	PC F F F	MINIM / STRAND MINIM / STRAND BAMBINO / STRAND SPOTLIGHT	2 7 2 4
LED	L10-C L7-C L5-C TourLED 42 PROFIL 25/50° Prolights Prolights	ARRI (Brücke) ARRI (Gegenlicht) ARRI (Türme) Expolite (4 Bühne, 4 frei) ETC Lustr2 (3 Saal Front / 6 Gassen) ECLPARIPMFCBK (LED-Par div. Aufsätze/Winkel) ECLFRCTPSBK (200 W F)	3 5 2 4 9 6 2
LED-Flächenleuchte	Lucifer Prolights Selecon	Asterion (4 Backdrop, 2 frei) ECLEXPOFL300FCBK (asym. frei) PLCYC1 MKII (asym. Brücke)	7 2 2
LED-Moving	Martin Clay Paky Clay Paky	MAC Encore Performance CLD K-EYE K10 HCR Mini-B (frei, Boden)	2 4 6
Diverses	Alle PC und F mit Torblende, 8 Irisblenden für Source4, 2 x I-Cue Rosco (DMX-bewegter Spiegel vor Source4, Bühnenportal, 26°), div. Gobos, 3 Roto-Gobos Rosco, 1 Strobo (Atomic 3000), 2 UV FL, Pin-Spots, Rauch (Look Viper), Hazer (Look Unique), Stative.		
Stromanschlüsse	CEE 16, CEE 32 Die Gesamtabsicherung reicht nicht zur vollen Belastung aller Anschlüsse und Dimmer, grosse Lasten bitte nach Absprache.		



### Video

#### Beamer:

Sony VPL-FHZ85, LCD Laser, WUXGA (1920x1200), 7300 lm, 1.39 - 2.23 : 1, Netzwerk-Shutter

Panasonic PT-RCQ10BE 1-Chip DLP Laser, 10'000 ANSI-Lumen, WUXGA, Weitwinkel oder Zoom (ET-DLE080, ET-DLE060 und Standardobjektiv) Netzwerk-Shutter

Videoeinspielungen über MacBook Pro 13" (div.) mit Qlab 4 oder 5 Video- und Audiolizenz

Kabel: div. VGA, HDMI, Netzwerk nach Absprache

Kamera: Sony Handycam HDR-CX900E

Eine Analogkamera (keine Latenz) hängt im Saal, Monitor auf der Seitenbühne und (andere Standorte nach Absprache).

#### Screens:

Ceneri (Baumwolle Nessel) weiss 700 x 410

Mobile Projektionswand (Klapprahmen) 212 x 121

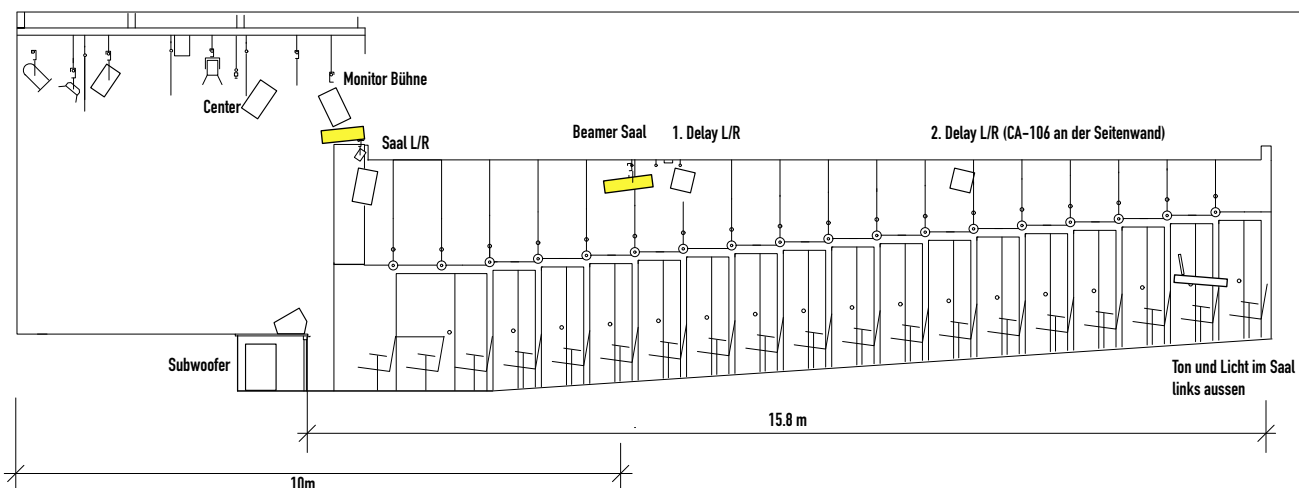
Auf- oder Rückprojektion (Ausssenmass 233 x 142)

Kofferleinwand (Elite Screens, ezCinema Plus 2) 237 x 133

16:9 Scherengelenk (Schnell ausfahrbar)

Kofferleinwand (Elite Screens, F150NWH) 332 x 187

16:9, Teleskopstange



### Saal Schnitt

# Ton

<b>Speaker</b>	Saal, Center, 1. Delay: 5 x Adamson CB1, 2. Delay 2 x Kling & Freitag CA 106, Subwoofer 1 x Adamson B118 Monitore: 6 x TW Audio M8, 2 x Adamson 10 MX 2 x Kling & Freitag CA 106
<b>Pulte digital</b>	Midas M32r live (2 Stk., eins davon fest verbaut auf Seitenbühne links) 16 Mic Eingänge, 8 XLR Ausgänge, 8 DCA und 6 Mute Gruppen, Wireless Remote Control über IOS App
<b>Controller</b>	Xilica XP-4080, 4 Eingänge, 8 Ausgänge, 96 kHz, 8 parametrische EQs, 31-Band EQ, Delays, Mixer, Input-Compressor, In-Output-Crossover, RMS-Limiter
<b>Amps</b>	2 x LAB IP1350 (FOH, Delay), 1 x IP 2100 (Subw./Centre), 2 x IPD 1200, the t.amp TSA 4-700, 2 x QSC div.
<b>Interfaces</b>	Focusrite Scarlett 18i20 18 In / 20 Out, Focusrite Scarlett 2/4
<b>Einspielgeräte</b>	3 x MacBook Pro 13" (QLab4 und 5 Video- und Audiolizenz)
<b>Mics</b>	Shure: 3 x SM86, 3 x SM57, 1 x SM58 (mit Schalter), 2 x Beta 91 (Grenzfläche) Rode: 4 x NT5 (Niere, Cond.), AKG: D 112 MKII (Kick), 3 x BlueLine (Hyperniere), 1 x C-414, 2 x C-1000 Neumann: 2 x KM 184, Audio-Technica: 3 x ATM350 Kond.-Instrumentenmic, Sennheiser: 2 x E604, 1 x E906, 1 x E908, 4 x DPA d:vote 4099 (Classic-Set), Revox M3500
<b>Bügelmics</b>	ca. 10 x SL Headmic 1 (Kugel) ca. 10 x DPA 4066 F (Kugel) (+ Div. DPAs Ansteckmics ohne Bügel, auch als Grenzfläche einsetzbar, XLR)
<b>Handsender</b>	3 x Sennheiser EW935 (Niere, dynamisch) 2 x Sennheiser EW945 (Superniere, dynamisch)
<b>Sender/Bodypack</b>	10 Sennheiser SK 2000 4 Sennheiser EW 500 G3 (Sender/Bodypack)
<b>Empfänger</b>	6 Sennheiser EM2050 (12 Empfänger) 4 Sennheiser EM 500 G3
<b>E-Piano</b>	Roland FP-90X

# Bühne

Spielfläche/Zuschauerplätze	670 x 481	224 Plätze
Höhe	Züge ab Boden (siehe Schnitt) Soffitten ab Boden	460 ca. 370
Bühnenboden	schwarz gestrichen, Riemen Oregon Pine	
Züge	28 Handkurbelzüge (Rohre div. Ø)	50 Kg/Punktlast 30 Kg
Hauptvorhang	rot, Samt	
Aushang	schwarzer Samt 10 Schenkel Rückvorhang zweiteilig div. Soffitten, Molton	je 180 breit x 460 hoch je 360 breit x 460 hoch
Vorhang	schwarzer Samt, zweiteilig (auch als Hauptvorhang möglich)	je 360 breit x 460 hoch
Vorhang	rot (gleich wie Saal)	700 breit x 420 hoch
Rückwand	schwarz gestrichene Backsteinmauer	
Leinwände	Ceneri (Baumwolle Nessel) weiss	700 breit x 410 hoch
	Mobile Projektionswand (Klapprahmen) Aufprojektion Aussenmass: 233 x 142, Projektionsfläche:	212 x 121
	Kofferleinwand (Elite Screens, ezCinema Plus 2) 16:9 Scherengelenk (Schnell ausfahrbar)	237 x 133
	Kofferleinwand (Elite Screens, F150NWH) 16:9, Teleskopstange	332 x 187
Tanzteppich	schwarz/grau (auch für beide Vorbühnen) nach Absprache	
Stühle / Tische	Div. nach Absprache	
Rednerpult	schwarz	
Treppe	Saal zu Bühne (Bitte im Vertrag vermerken, da Plätze im Saal entfallen!)	
Div.	Bühnengewichte, Stative, Bühnenbildstützen, kleine Podeste, 8 Notenpulte mit Pultleuchten	
Kein Flügel	Wir besitzen weder einen FLÜGEL noch ein KLAVIER! Das Mieten und Stimmen wird durch uns organisiert. Wir bitten um rechtzeitige Absprache.	
Rauchmaschine & Hazer	Look Viper, Look Unique, div. (DMX oder Remote)	



## Verschiedenes

Zuschauerraum: 224 Plätze, gepolsterte Theaterklappsitze. Die Sitze sind fest montiert, 1 Rollstuhlplatz (Platz 24 und 36). Der Zuschauerraum ist ab der 4. Reihe (Türe 3) leicht ansteigend.

Eine Treppe in den Zuschauerraum ist vorhanden. Falls diese benutzt wird, fallen Zuschauerplätze weg. Bei Vertragsabschluss muss dies also schon geklärt sein!

Es sind keine Parkplätze vorhanden, nur das Ein- und Ausladen ist gestattet.

Zufahrt/Bühneneingang: Kruggasse, über Bellevue, Limmatquai

Ein Parkhaus befindet sich in der Nähe (Parkhaus Hohe Promenade, Max. Fahrzeughöhe: 2.10 m).

Eine abschliessbare Künstlergarderobe für drei Personen befindet sich rechts neben der Bühne, im Untergeschoss befindet sich eine grössere Garderobe für zehn Personen sowie eine kleine Dusche und die Künstler-Toilette.

Durch eine kleine Luke ist ein Aufstieg zur linken Bühnenseite möglich (siehe Grundriss).

An Märchenspieltagen (meistens Mi, Sa, So, Mitte Oktober bis Ende April), ist das Theater tagsüber besetzt, die Bühne steht jeweils ab ca. 17.30 Uhr wieder zur Verfügung. Zudem finden häufig Lesungen, Montagsprogramme oder Proben statt. Die Bühne muss daher häufig vollständig abgebaut werden.

Während der Märchensaison dient ein Baucontainer (ca. 2 x 6 m) hinter dem Bühneneingang als Lagerraum.

Wird die grosse Garderobe im Untergeschoss benutzt, sind die Spiegelplätze vor Märchenspieltagen freizuräumen.

Die Garderobe für 3 Personen neben der Bühne ist für die Abendproduktionen und Gastspiele reserviert; bei Gastspielen während anderen grösseren laufenden Produktionen kann es aber vorkommen, dass die Garderobe neben der Bühne, aus platztechnischen Gründen, nicht benutzt werden kann. Bitte meldet Euch rechtzeitig, wenn jemand schlecht zu Fuss ist und keine Treppen steigen kann.

Das Licht- und das Tonpult befindet sich hinten im Saal (siehe Bestuhlungsplan). Es besteht aber die Möglichkeit, das Licht und Ton- und Videoeinspielungen von der Seitenbühne links (stage right) aus zu fahren. Die Sicht ist ist eingeschränkt.

(Die Licht- und Tonregie im Saal ist fest verbaut, zusätzliche Zuschauerplätze würden durch einen Verzicht der Saalregie also nicht generiert.)

Eine Videokamera (Analog/Latenzfrei) überträgt eine Totale der Bühne auf die Seitenbühne links und rechts und ins Foyer (andere Standorte nach Absprache).

Waschmaschine, Trockner, Bügelbrett und Bügeleisen sind vorhanden.

Eine Werkstatt für kleinere Arbeiten und Reparaturen befindet sich im Untergeschoss.

Vorverkauf:

Tel. 044 415 15 15

Bitte entnehmen Sie die aktuellen Öffnungszeiten unserer Website: <https://www.theaterhechtplatz.ch/kasse/>

Im Foyer befindet sich eine kleine Bar, die vor der Vorstellung, in der Pause und meistens auch nach der Vorstellung geöffnet ist. Für die Künstlerinnen und Künstler stehen in der unteren Garderobe kostenlos Kaffee, Mineralwasser und Früchte zur Verfügung.

In unmittelbarer Nähe des Theaters befinden sich verschiedene Restaurants und Imbissbuden.

## Bestuhlungsplan

Bühne

